

Réparer un Qtek 9100

I. Introduction au Qtek 9100

Voici un tutoriel qui porte plus sur l'électronique que l'informatique. Mais comme cela fait plusieurs fois qu'on m'amène des téléphone / PDA Qtek à réparer et que le problème est souvent le même, c'était l'occasion de vous faire profiter un peu de mes talents cachés en électronique ;-)

Pour préciser un peu le problème du Qtek, il s'agit en fait du connecteur d'alimentation qui casse ou se déssoude de la carte principale quand on y fait pas assez attention, ou quand le téléphone bouge quand il est branché sur un allume cigare en voiture par exemple. Nous allons donc voir comment réparer cela dans ce tutoriel, car malheureusement le téléphone est bon pour la poubelle si on ne peut plus recharger la batterie. Mais la résurrection du Qtek 9100 est à venir...

Attention : nous ne pourrions en aucun cas être tenu responsables des éventuels dommages que vous pourriez causer à votre téléphone en suivant ce tutoriel, qui a été réalisé dans un but informatif uniquement. Vous êtes reponsable de ce que vous en faites.

II. Explications

1. Démonter le Qtek 9100

Commençons par voir quel est le problème du Qtek en image. Voyez sur la photo suivant comment le connecteur du téléphone est complètement de travers.

En fait il bouge complètement donc dans ce cas ci, il est complètement dessoudé de la carte mère du Qtek.



La première chose que nous allons faire est d'enlever la batterie du Qtek...



Pour cela vous avez un bouton à pousser un peu sous le téléphone, la trappe de la batterie se soulèvera alors et vous pourrez l'enlever.



Ensuite tirez sur la languette pour retirer la batterie comme sur la photo ci-dessous :



Une fois que la batterie est enlevée, vous avez deux vis à dévisser à chaque extrémité en bas du téléphone. Il faut un tournevis en étoile très fin, ne forcez pas avec un tournevis cruciforme ou autre car si vous abîmez les têtes des vis, bon courage pour les enlever.



Lorsque vous aurez retiré ces deux vis, vous allez pouvoir retirer la coque du dessous du téléphone Qtek. Tirez légèrement dessus pour faire une petite pression et passez un tournevis plat pour déclipser tout le tour de la coque.
Le côté :



Le haut...





Vous allez alors pouvoir séparer les deux parties du téléphone, celle du dessus où vous aurez l'écran et le clavier, et celle du dessous.

Pour les séparer, allez-y vraiment délicatement, car il y a un connecteur à déconnecter sur le dessus et une nappe qu'il faudra débrancher sur le dessous (voir image ci-dessous) :

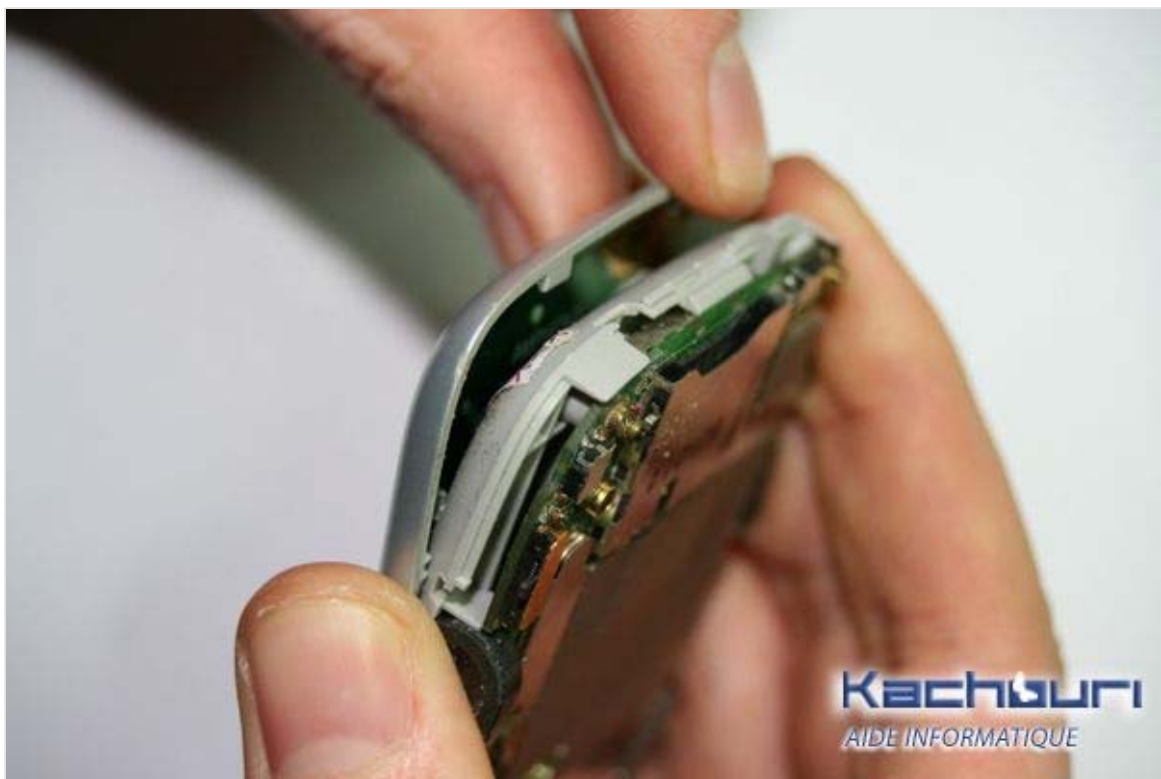


Le gros connecteur c'est pour l'écran et la petite nappe à laquelle il faut faire très attention, c'est pour le clavier.

Une fois le tout débranché, j'ai mes deux parties du téléphone et mon petit connecteur d'alimentation qui n'attend plus qu'à être resoudé (il est tombé en démontant le téléphone car il ne tenait effectivement plus du tout) :

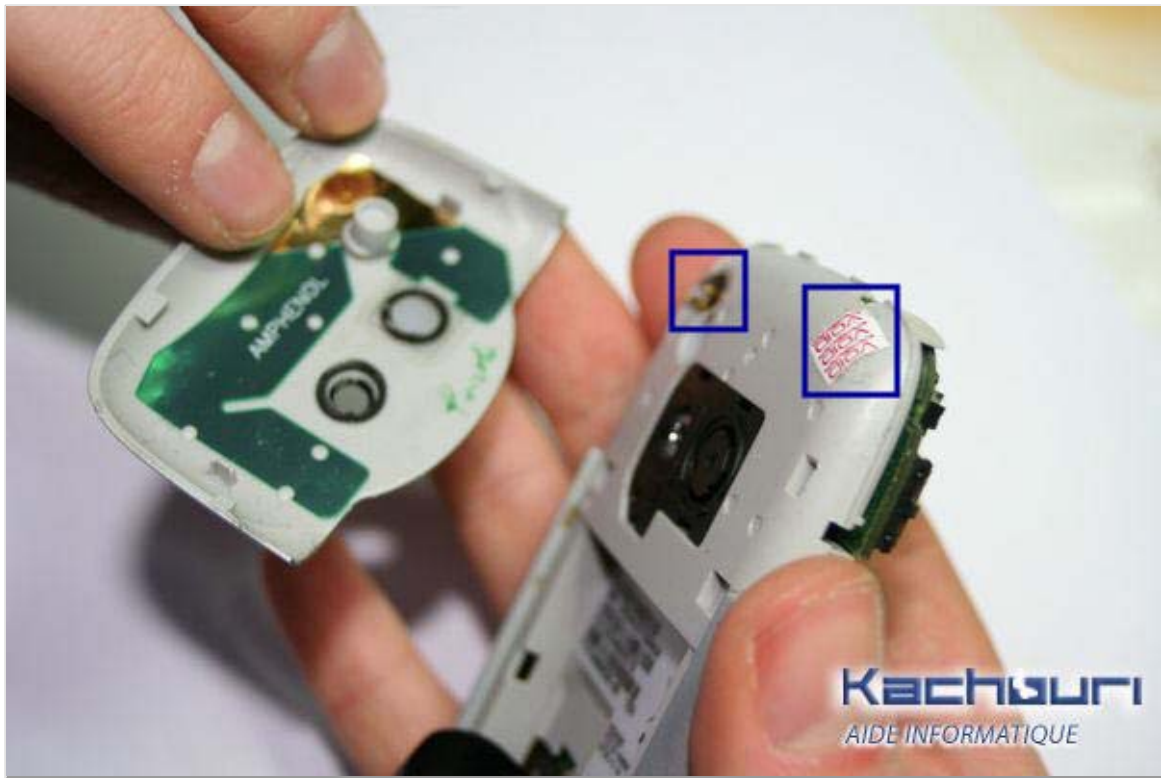


Au dos et en haut du téléphone, vous avez encore un cache à retirer délicatement...



Sous ce cache, il y a encore deux vis. En prenant en compte les deux premières vis du bas, on peut donc dire qu'il y a en tout une vis à chaque extrémité du téléphone.

Une des deux vis se trouve sous une étiquette qu'il faudra enlever au préalable. Sur cette étiquette, vous pourrez lire "void" ce qui signifie que c'est une "étiquette de garantie" qui permet au constructeur de savoir que vous avez démonté le téléphone et donc de ne plus vous le reprendre en cas de pépin.



Commencez donc par enlever cette étiquette comme vous pouvez...



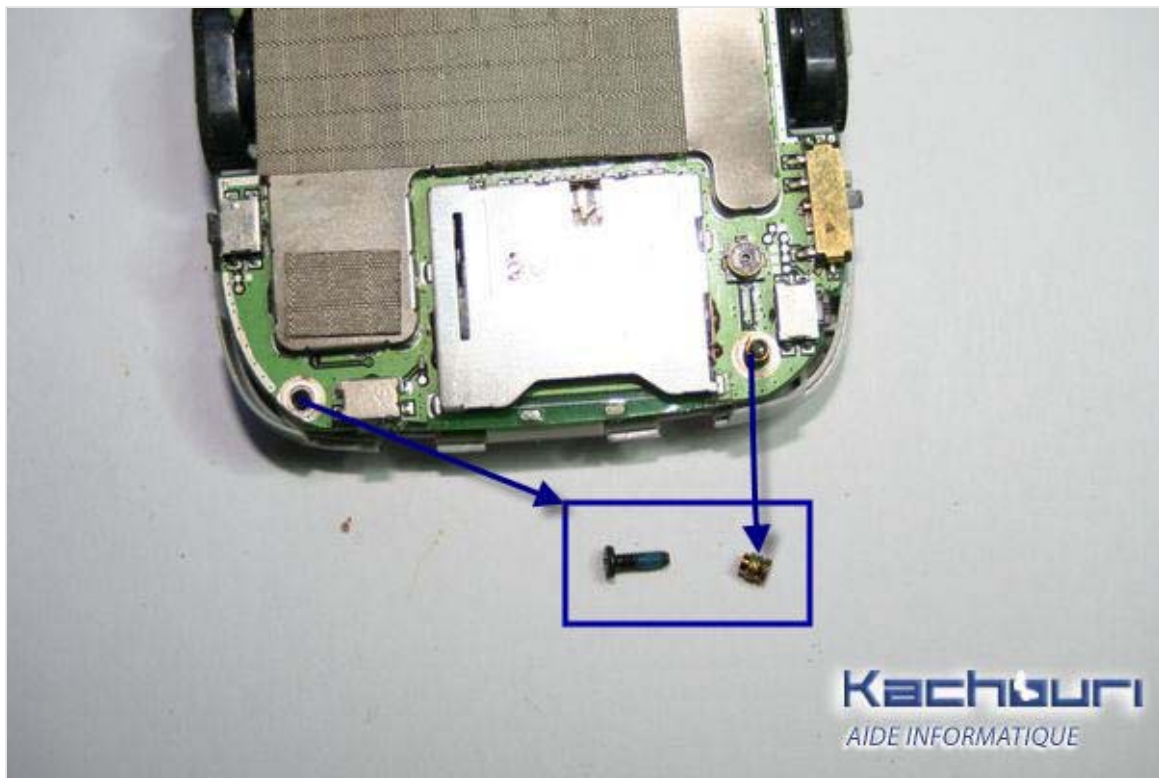
Puis dévissez la vis à gauche...



et la vis à droite :



Attention, de l'autre côté des vis vous avez une partie femelle dans laquelle la vis tient. Ne perdez pas ces parties minuscules si vous comptez revisser votre téléphone à la fin du tutoriel.



2. Ressouder le connecteur d'alimentation

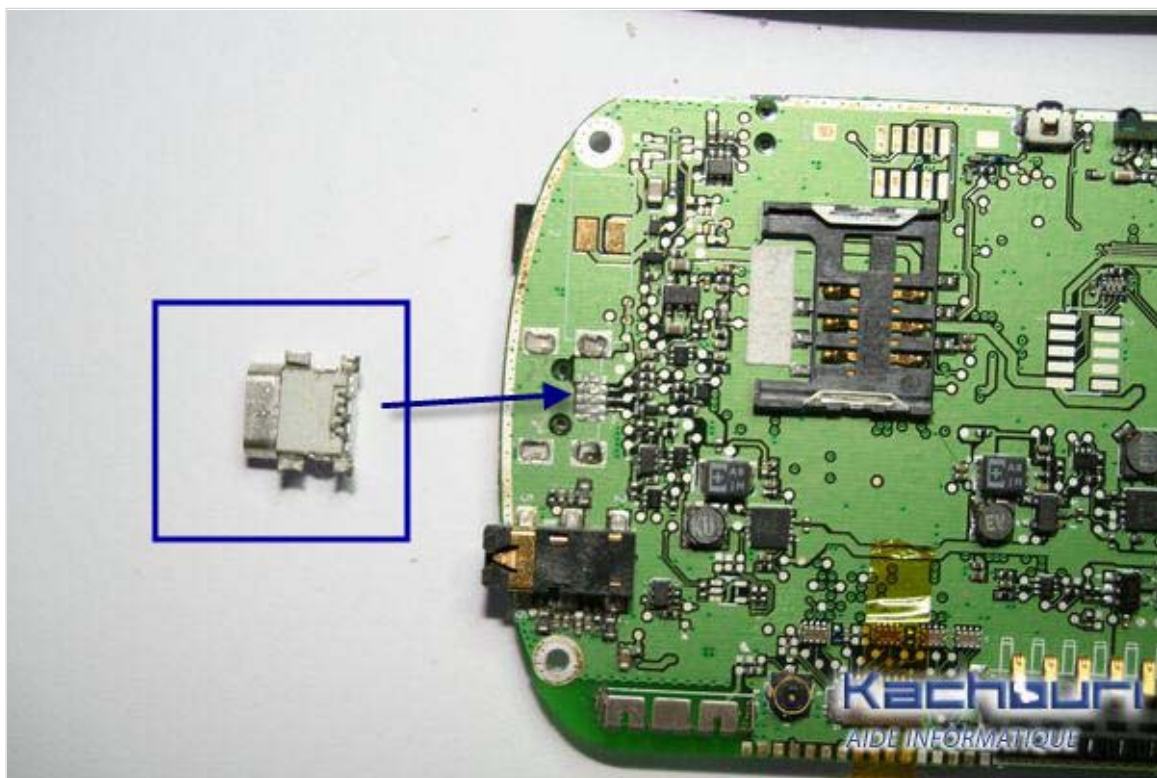
Une fois ces vis retirées, vous allez pouvoir retirer la carte mère du téléphone.



Sur cette carte, repérez l'endroit où était soudé le connecteur d'alimentation et remettez le en place en faisant attention à ce que les 5 pattes de ce connecteur soient bien en face de leurs emplacement sur la carte mère.

Je dirais même plus, il faut absolument que les pattes touchent la carte et ne se touchent pas entre

elles, sinon vous risquez un beau court-circuit. Pour ma part, j'ai donc préalablement redressé délicatement les pattes qui s'étaient un peu pliées sur le connecteur, pour que tout soit bien droit.



Hormis les petites pattes qui touchent la carte mère, vous avez 4 plus grosses pattes sur les côtés du connecteur qui servent à fixer celui-ci à la carte.

Une fois que votre connecteur est bien en place (attention ça se joue au 10ème de millimètre soyez patient), ressoudez ces 4 côtés afin qu'il tienne.





Et voilà, une fois que vous avez soudé ces quatre côtés, vérifiez que le connecteur ne puisse plus bouger, et que les 5 petites pattes de celui-ci soient bien en face et touche la carte mère. Si elles touchent toutes, cela devrait fonctionner sans devoir les souder également...



...mais personnellement j'ai préféré souder minutieusement les 5 pattes pour être sûr que le contact se fasse bien. Mais c'est certainement l'opération la plus difficile du tutoriel donc je comprend que ça ne vous emballe pas de le faire sachant que si vous soudez deux pattes entre elles sans le faire exprès (ça m'est arrivé sur deux pattes), vous avez intérêt à avoir de la tresse à déssouder pour réparer ça.

Et voilà le connecteur est de nouveau à sa place et ne bouge plus :



Il ne vous reste plus qu'à remettre la carte dans la coque du dessus, à rebrancher la nappe du clavier et le connecteur de l'écran. et enfin vous pourrez remettre la partie du dessous de la coque et la reclipser.

Enfin remettez les quatre vis, le cache du dessous et le tour est joué.

Une fois le tout remonté, vous devriez voir une led rouge en haut à droite du téléphone apparaître au bout de 10 secondes après l'avoir branché. Si c'est le cas, le téléphone se charge et est donc réparé.



III. Conclusion du tutorial

Et voilà, le téléphone / PDA fonctionne à nouveau. Comme quoi même les composants les plus miniatures sont réparables pour ceux qui n'y croyaient pas trop, il faut juste avoir le bon matériel et être très délicat.

D'ailleurs si vous avez des téléphones, PDA, PC ou autre matériel qui sont HS mais n'ont pas l'air

d'avoir grand chose comme problème en apparence, n'hésitez pas à [contacter Damien Desrousseaux](#) au lieu de les jeter, cela peut nous servir pour les tutoriels du site vous ferez donc une bonne action :-)

Merci à Mehdi le photographe.

Ajouté le 19-02-2007

Lu 11 fois

Tutoriel réalisé par : [Damien Desrousseaux](#)

Pas de support par email, veuillez utiliser le [forum informatique](#) pour toute question.

Reproduction partielle ou totale interdite sans l'accord de l'auteur.

<http://www.kachouri.com>